

iD Click Ultimate

55-70 & 55-70^{PLUS}

LUKSUSOWA PŁYTKA WINYLOWA

A- NARZĘDZIA DO INSTALACJI.

Nóż z prostym ostrzem
Rękawice ochronne
Gumowy, biały młotek.
Miarka składana/ zwijana
Ołówek stolarski
Dystanse, kliny
Piła ręczna

B- SPRAWDŹ PRZED INSTALACJĄ

B.1 Przed instalacją sprawdź jakość dostarczonego towaru. Reklamacje na wady, które mogły zostać stwierdzone przed instalacją lub przycięciem nie mogą być rozpatrywane. Instalacja musi być wykonana przy użyciu tej samej partii produkcyjnej, aby zagwarantować jednorodność koloru, wzoru.

B.2 AKLIMATYZACJA

iD Click Ultimate musi być aklimatyzowany w oryginalnych opakowaniach 24 godziny w miejscu instalacji w warunkach opisanych poniżej.

B.3 WARUNKI TEMPERATUROWE

Produkt może być zainstalowany w pomieszczeniach o temperaturze 10°C - 30°C. i średniej, normalnej wilgotności powietrza. Temperatura podłoża, na którym produkt ma być zainstalowany, nie może być niższa niż 10°C.

B.4 JAKOŚĆ PODŁOŻA

Powierzchnia musi być równa, twarda i sucha. Równość podłoża 3 mm/ na 2 metry. Zaleca się w miarę możliwości usunięcie wszystkich starych, niestabilnych pokryć podłogowych.

Przed instalacją iD Click Ultimate proszę sprawdzić i ewentualnie zastosować odpowiednią procedurę naprawczą gdy stwierdzimy:

- znaczące nierówności (przekraczające normy równości obowiązujące w danym kraju).
- pęknięcia podłoża.
- podłoże niedostatecznie suche w stosunku do obowiązujących norm.
- powierzchnia niewystarczająco twarda, zbyt porowata lub zbyt szorstka.
- zanieczyszczenie powierzchni, np. pozostałościami oleju, wosku, lakierów, farb itp.
- różnica poziomów między podłożem a innymi elementami budynku ograniczająca normalne użytkowanie podłogi,
- nieodpowiednia temperatura podłoża (poniżej 10°C),
- temperatura w pomieszczeniu jest niższa niż 10°C lub wyższa niż 30°C lub wilgotność powietrza odbiega istotnie od średnich wartości.
- brak protokołu wygrzewania w przypadku ogrzewania podłogowego.
- ogrzewanie podłogowe, którego maksymalna punktowa lub powierzchniowa temperatura przekracza 27°C.

DOZWOLONE ISTNIEJĄCE PODŁOŻA

(Tylko gdy są stabilne i nie wilgotne!)

Laminat, podłogi na legarach (wentylowane)
Równe kamienne posadzki, marmur, lastryko
Płytki ceramiczne z fugami o maksymalnej szerokości do 8 mm i głębokości mniejszej niż 3 mm.
Kompaktowe wykładziny PCV
Podłoża mineralne (cementowe, anhydrytowe) nowe oraz remontowane.

Gwarancja na produkt nie obowiązuje w przypadku instalacji na niewłaściwym podłożu. W razie wątpliwości prosimy o konsultację z doradcą Tarkett.

C- INSTALACJA

C.1 KIERUNEK INSTALACJI

Zawsze rozpoczynaj instalację od lewej do prawej. W pomieszczeniu zainstaluj panele tak, aby deski znajdowały się w kierunku światła.

W długich, wąskich pomieszczeniach, takich jak korytarze, iD Click Ultimate można zainstalować w kierunku długiego boku pomieszczenia.

C.2 INSTALACJA

Używając odpowiednich klinów lub dystansów (można użyć ścinki elementów iD Click), pozostaw 6 mm od wszystkich urządzeń w pomieszczeniu, takich jak rury, ramy drzwi itp. Zasadniczo takiej szczeliny dylatacyjnej nie należy wypełniać, instalować przewodów elektrycznych lub w inny sposób ograniczać jej przestrzeń.

C.3 WYPEŁNIENIA SZCZELIN SILIKONEM:

- Pomieszczenia mokre

Połączenia krawędzi w pomieszczeniach o powierzchni max. 10 m², np. łazienki, kuchnie mogą być uszczelnione silikonem w celu uniknięcia wnikania wody przez szczeliny dylatacyjne oraz krawędzie styku z innymi pokryciami podłogowymi. Dla wszystkich większych tego typu pomieszczeń zalecamy wypełnienie szczelin elastyczną taśmą dylatacyjną przed aplikacją silikonu lub innego typu wypełniacza np. na bazie poliuretanu. Polecamy stosowanie listw przypodłogowych z dodatkową uszczelką na styku z podłożem.

- Framugi, opaski drzwiowe:

Jeżeli ramy drzwi nie mogą być skrócone, tak aby umieścić pod spodem element podłogowy zaleca się pozostawienie 3 mm szczeliny oraz wypełnienie silikonem. Jeśli możliwa jest instalacja pod futryną drzwi, upewnij się, że pozostaje wolne 6 mm w stosunku do ściany.

C.4 INSTALACJA

Zainstaluj pierwszy panel (piórem do ściany), następnie zainstaluj wszystkie pozostałe elementy w ten sam sposób od lewej do prawej. Upewnij się, że łączenia paneli są prawidłowo ułożone jeden na drugim. Zablokuj je stukając lekko gumowym młotkiem. Aby zainstalować następny rząd, należy umieścić pozostały (obcięty z poprzedniego rzędu) panel o długości co najmniej 30 cm we wzdlużnym wpuszcie pierwszego rzędu pod kątem około 30° a następnie złożyć do poziomu i lekko docisnąć. Kolejny panel, umieszczamy podobnie pod kątem około 30° na panelu pierwszego rzędu. Dociskamy go do podłoża zwracając uwagę na dokładne połączenie zamków. Uderzając młotkiem blokujemy zamek.

Aby zainstalować ostatni rząd, należy zmierzyć odległość między ścianą a przedostatnim rzędem. Odległość przenosimy na panel i przycinamy. Ostatni zainstalowany rząd powinien być w miarę możliwości nie węższy niż połowa szerokości panela. Pamiętaj o odstępie od ściany o szerokości 6 mm.

C.5 DYLATOWANIE DUŻYCH POWIERZCHNI

Pomieszczenia jednolite o powierzchni 400 m² można instalować bez dodatkowych dylatacji w powierzchni. Warunkiem jest zachowanie standardowych dylatacji przy ścianach (6mm) oraz nie przekraczanie długości boku powyżej 20 m. Profile dylatacyjne stosujemy w bardzo długich korytarzach lub wąskich i długich pomieszczeniach. W przypadku elementów budowl (słupy, ścianki itp.) należy pamiętać o zachowaniu standardowej dylatacji tak jak przy ścianach (6mm) Listwy podłogowe lub profile nie mogą być mocowane do powierzchni paneli.

WAŻNE INFORMACJE:

- Po instalacji usuwamy wszelki kliny montażowe lub inne elementy ograniczające szczelinę dylatacyjną.

- iD Click Ultimate nie może być trwale punktowo przymocowany do podkładu, mebli lub innych elementów pomieszczenia.

Wszystkie meble powinny być zaopatrzone w podkładki filcowe a kółka meblowe dostosowane do podłóg tego typu (miękkie, niebrudzące) Zalecamy stosowanie skutecznych wycieraczek oraz mat wejściowych

INSTALACJA W SZCZEGÓLNYCH WARUNKACH:

W przypadku pomieszczeń z dużą ekspozycją słoneczną (oranżerie, werandy, ogrody zimowe) zalecamy przykleić iD Click Ultimate bezpośrednio do podłoża (patrz lista rekomendowanych klejów do LVT dostępna w Internecie lub u przedstawicieli Tarkett). Tego typu instalacja pozwala na zwiększenie zakresu użytkowania podłogi w temperaturach od 10°C - 60°C, Należy w miarę możliwości utrzymywać w miarę stałą temperaturę pomieszczeń oraz nie dopuszczać do jej gwałtownych wahań.

Powierzchnie podłogi w pobliżu oszklonych ścian, okien balkonowych, dachowych lub innych elementów pozwalających na punktowe intensywne ogrzewanie podłogi powinny zostać przyklejone do podłoża.

Czarne podkładki gumowe, opony (rowery, wózki itp.) mogą powodować nieodwracalne zmiany koloru w przypadku bezpośredniego kontaktu z powierzchnią podłogi.

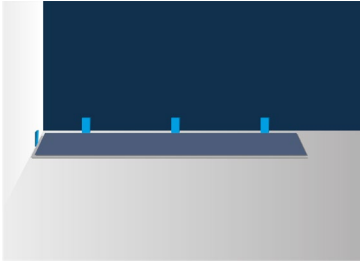
Zalecamy nałożenie powłoki ochronnej TarkoProtect przed pierwszym użyciem.

CZYSZCZENIE I KONSERWACJA

Podstawą sprzątnia jest regularne odkurzanie oraz skuteczne zabezpieczanie wnętrza przed wnoszeniem zanieczyszczeń stałych. Do mycia używamy roztworu wodnego detergentu o neutralnym pH. Myjemy powierzchnię lekko wilgotnym mopem płaskim. Wszystkie substancje agresywne i barwiące należy natychmiast usunąć z powierzchni. Szczegółowe instrukcje dostępne na stronie internetowej.

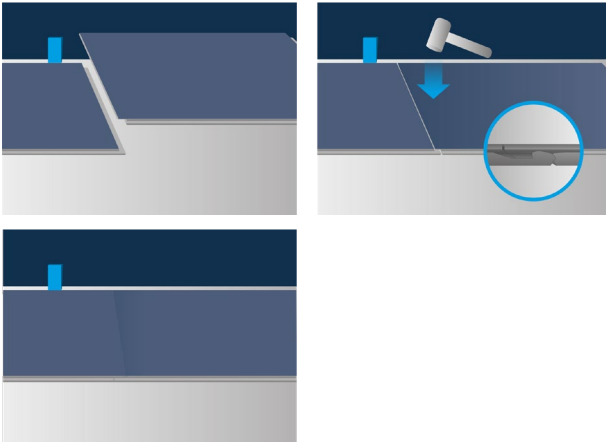
KROK 1

Pierwszy panel układamy z lewej strony piórem do ściany. Kontynuujemy w tym samym rzędzie do końca ściany po prawej stronie.



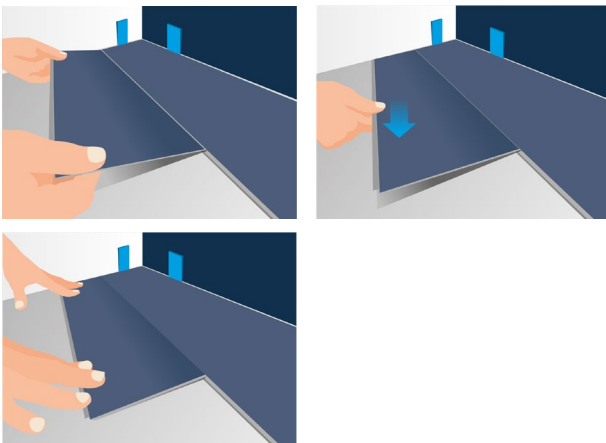
KROK 2

Upewnij się że pióra i wpusty zostały dokładnie dopasowane do siebie. Następnie lekkim uderzeniem młotka gumowego dobij krawędź zamykając zamek łączący panele.



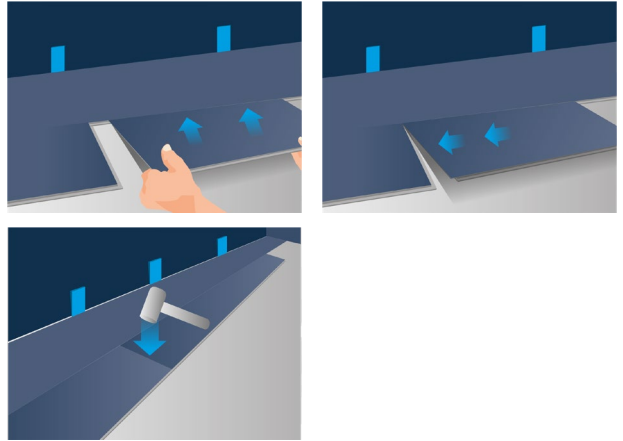
KROK 3

Kolejny rząd rozpoczynamy od panela o minimalnej długości 30 cm. Wsuwamy go pod kątem 30 stopni w zamek poprzedniego rzędu a następnie lekko dociskamy do powierzchni.



KROK 4

Kolejne elementy wciskamy długim bokiem do poprzedzającego rzędu pod kątem 30 stopni a następnie dociskamy do podłoża oraz zamka panela po lewej stronie. Delikatnym uderzeniem młotka zapinamy mocowanie zamka krótkiego pióra (tak jak podczas kroku nr 2).



Kolejne elementy układamy w ten sam sposób aż do ostatniego rzędu. Odcięte kawałki panela (z prawej strony) używamy do rozpoczęcia kolejnego rzędu. Długość takiego elementu powinna być większa niż 30 cm. Przesunięcia pomiędzy kolejnymi rzędami końcówek panela powinny być co najmniej 30 cm od siebie.

Aby zainstalować ostatni rząd, należy zmierzyć odległość między ścianą a przedostatnim rzędem i przenieść ją na panel. Ostatni zainstalowany rząd powinien być w miarę możliwości nie węższy niż połowa szerokości panela.

Pamiętaj o odstępie od ściany o szerokości 6 mm. Kliny oraz dystanse należy usunąć bezpośrednio po instalacji podłogi.

Powyższa instrukcja omawia standardowy sposób instalacji. W przypadku klejenia paneli do podłoża w razie wątpliwości odnośnie sposobu instalacji oraz rekomendowanego kleju prosimy o kontakt z przedstawicielem Tarkett.